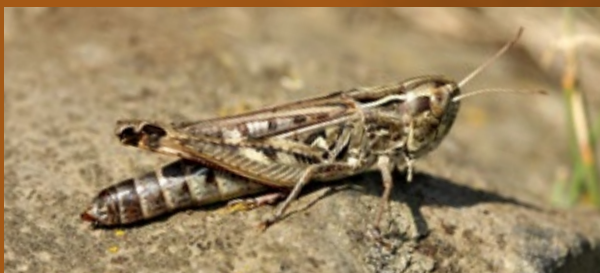


## PODDRUH *S. EURASIUS BOHEMICUS* - STŘEDOHOŘSKÝ UNIKÁT

Saranče skalní obývá strmé skalnaté stráně s obnaženou půdou, upřednostňuje teplá a suchá stanoviště. V současné době je popsáno celkem šest poddruhů této saranče, přičemž České středohoří je domovem jednoho z nich; poddruh *bohemicus* je vázán na místní prostředí a jinde ve světě jej nenajdete.

Zatímco mnohé kobylky rády poobědvají i drobný hmyz, saranče skalní je striktní vegetariánka. Druhé složení rostlin, jimiž se živí, pro ni není podstatné, spokojí se i s tužšími rostlinnými pletivy. Saranče se vyvíjí nedokonalou proměnou. Samička klade vajíčka do předem vyhloubené jamky. Z vajíček se během května vylíhnou larvy, které se několikrát svléknou a během července dospějí v imago, tedy v dospělého jedince.



## ZE SIBIŘE AŽ PO LOUNY

Saranče *Stenobothrus eurasius* je rozšířena ve stepní zóně střední a jihovýchodní Evropy a Sibíře. Ve střední Evropě se vyskytuje ostrůvkovitě na stepních lokalitách. V Českém středohoří ji můžeme s velkou dávkou štěstí spatřit v sedmi lokalitách, které představují nejzápadnější výspu v celkovém areálu rozšíření druhu.



# SARANČE SKALNÍ

(*Stenobothrus eurasius*)

Pod lupou připomíná mimozemskou kreaturu ze sci-fi dílny Stevena Spielberga. Ve skutečnosti je však saranče velmi zajímavým a vzácným zástupcem hmyzí říše, často zaměňovaným za příbuzné kobylky. Od nich se však liší kratšími tykadly a nechutí ke skákání. Na rozdíl od kobylek se saranče odhodlá ke skoku pouze v případě nebezpečí.

## CO JE OHROŽUJE

Skalnaté stepní porosty v minulosti sloužily jako pastviny. Spásání obnažovalo a narušovalo povrch půdy, do níž kladou samičky vajíčka. V proměnách doby však tento vliv pominul, skalní stepi začaly zarůstat náletovými dřevinami, bylinami a travami a sarančí začalo prudce ubývat.

## JAK POMÁHÁME

V lokalitách, kde se saranče skalní vyskytuje, je potřeba obnovit pastvu malých smíšených stád ovcí a koz. Náletové dřeviny je nutné pravidelně vyřezávat, a pokud se na těchto stanovištích hromadí stařina, je třeba ji odstraňovat vypalováním v zimním období na zamrzlé půdě. Vypalování musí být prováděno po částech v jednotlivých letech, nikdy ne na celé lokalitě najednou.



## DALŠÍ CÍLOVÉ DRUHY

ještěrka  
zelená



přástevník  
kostivalový



kavyl  
olysalý



koniklec  
otevřený



střevíčník  
pantoflíček



## LIFE ZNAMENÁ ŽIVOT

Projekt LIFE České středohoří přispívá k tomu, aby se ve zdejší jedinečné krajině lépe dařilo třem vzácným rostlinným a třem živočišným druhům. Pro svůj život potřebují taková místa, která z naší krajiny kvůli změnám v hospodaření už téměř vymizela, jako jsou stepi a pestré lesy. Šestiletý projekt podpoří jejich obnovu.

Zaujali jsme vás? Sledujte nás na Facebooku na stránce LIFE České středohoří nebo na našich webových stránkách.



[www.facebook.com/lifeceskestredohori](https://www.facebook.com/lifeceskestredohori)

[www.lifecs.cz](http://www.lifecs.cz) | [www.nature.cz](http://www.nature.cz)

LIFE  
ČESKÉ  
STŘEDOHOŘÍ



Období realizace projektu: 2017 - 2023

Vydala AOPK ČR, RP SCHKO České středohoří v rámci projektu LIFE16 NAT/CZ/000639 financovaného Evropskou komisí. Za obsah odpovídá AOPK ČR.

Text: J. Bohuňková a kol. | Foto: P. Marhoul, R. Vík  
Grafická úprava: J. Šmucar | Vydání: první | Náklad: 1000 ks  
ISBN: 978-80-88076-88-9



Ministerstvo životního prostředí